



ASSOCIAÇÃO NACIONAL DE FUNDAÇÕES ESTATAIS DE SAÚDE

EDIÇÃO ESPECIAL

DEZEMBRO DE 2025

ANFES ELEGE MESA DIRETORA E CONSELHO FISCAL PARA O BIÊNIO 2025/2027



A eleição da nova Mesa Diretora e do Conselho Fiscal para o biênio 2025/2027 aconteceu em 18 de junho, durante assembleia realizada no Rio de Janeiro.

João Henrique Marques (FSERJ) permanece à frente da presidência, contando com Brenda Souza (FEAS) como vice-presidente e Alisson Sousa (FESF-SUS) na 1ª tesouraria. A secretaria geral passa a ser ocupada por Daniel Marinho (PBsaúde).

No Conselho Fiscal, os titulares eleitos foram Rafael Amorim Ricardo (iNOVA Capixaba); Gilson Silveira (FHGV) e Alexandre Ressurreição (FeSaúde). Na suplência, permanece Celia Regina Nerva Burmann (FSERJ) e Luiz Mário Pereira de Souza Gomes (FUABC).

Em nome da ANFES, expresso nossa profunda gratidão pela dedicação de cada um à causa das Fundações Estatais de Saúde em 2025. Que em 2026 sigamos unidos, fortalecendo nossa trajetória e construindo um futuro cada vez mais sólido para a saúde pública brasileira!

João Henrique Marques
Presidente da ANFES



ASSEMBLEIA EXTRAORDINÁRIA DELIBERA MUDANÇAS NO ESTATUTO SOCIAL

As mudanças propostas têm o objetivo de modernizar e adaptar suas normas, promovendo uma maior segurança institucional.

As principais alterações deliberadas foram:

- Alteração da Sede para Brasília-DF. A medida visa centralizar os registros cartorários e facilitar a articulação institucional em âmbito nacional.
- Permissão para recondução ilimitada dos membros da Diretoria Executiva e Conselho Fiscal como objetivo de garantir a continuidade da gestão e viabilizar a direção da entidade em situações de ausência de candidaturas.
- Exclusão de Associadas somente através de Votação em Assembleia. Assim, mesmo fundações com pendências financeiras poderão permanecer no quadro associativo, fortalecendo a atuação coletiva da entidade.

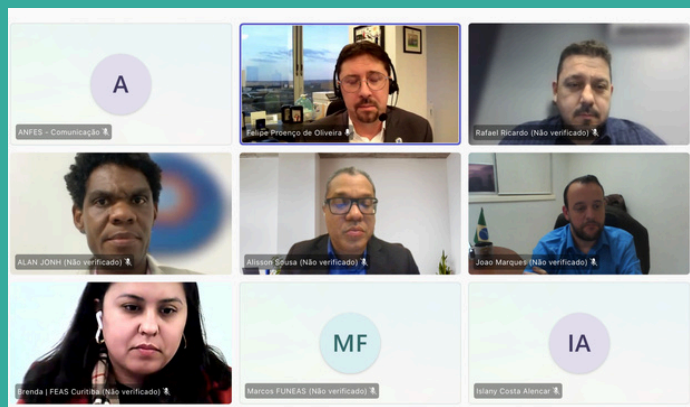


REUNIÃO COM MINISTÉRIO DA GESTÃO E INOVAÇÃO DISCUTE MODELO DE GESTÃO DAS FES

2025 foi marcado por diversos encontros com o Ministério da Gestão e Inovação com o objetivo de discutir o modelo e a regularização das Fundações Estatais de Saúde. Durante as ocasiões a ANFES pôde apresentar o modelo de gestão das FES, destacando suas inovações, resultados e benefícios para o Sistema Único de Saúde brasileiro.

A apresentação do modelo das FES visa promover a compreensão sobre como essas entidades estão inovando na gestão pública e colaborar para a disseminação dessas práticas em outras áreas do serviço público. A expectativa é que esse seja o primeiro passo para a melhoria contínua dos serviços de saúde no Brasil, tornando-os mais eficientes e eficazes.

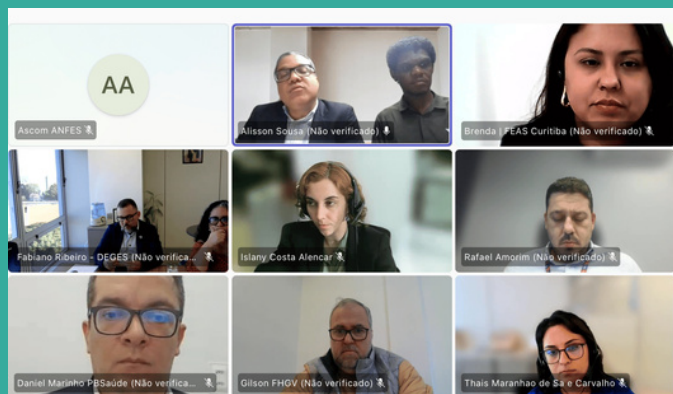
ANFES E MINISTÉRIO DA SAÚDE BUSCAM FORTALECER FORMAÇÃO E QUALIFICAÇÃO PROFISSIONAL



A agenda, solicitada pela ANFES, teve como principal objetivo buscar apoio institucional do Ministério da Saúde para a implantação de novos programas de Residência em Saúde e para a qualificação e ampliação dos programas educacionais já

existentes nas Fundações Estatais associadas, com o objetivo de fortalecer parcerias institucionais e a ampliar iniciativas voltadas à educação profissional e à formação continuada no âmbito do Sistema Único de Saúde (SUS). A entidade destacou que um dos maiores desafios enfrentados pelas FES é justamente a falta de formação profissional continuada, fundamental para garantir a excelência dos serviços prestados ao SUS.

Apoio em Programas de Residência Médica



Durante reunião com o Departamento de Gestão da Educação na Saúde do Ministério da Saúde foi discutido o fortalecimento das parcerias institucionais para viabilizar a criação e o aprimoramento de programas de residência

médica, em regiões onde há vazios profissionais e menor cobertura assistencial e incentivando a criação de novos programas de residência médica e multiprofissional, priorizando especialidades com déficit de profissionais. A ANFES destacou o compromisso das fundações em contribuir para a formação de profissionais qualificados, ressaltando a necessidade de garantir financiamento sustentável para bolsas de residência e de regulamentar benefícios como o auxílio-moradia para residentes, temas que vêm sendo debatidos nacionalmente.

REUNIÕES E VISITAS FORTALECEM LAÇOS ENTRE ANFES E ASSOCIADAS

Visita à Fundação de Saúde Amapaense



A visita à FUNDESA teve como objetivo estreitar os laços institucionais e promover uma troca de experiências e conhecimentos entre as entidades. Durante o encontro foram realizadas discussões estratégicas focadas no fortalecimento da gestão e na otimização dos serviços de saúde

oferecidos à população amapaense. Na ocasião, os representantes da ANFES tiveram a oportunidade de vivenciar a dinâmica da saúde local, visitando três unidades de saúde que estão sob a administração da FUNDESA. Essa imersão permitiu um conhecimento prático das operações e dos desafios enfrentados pela Fundação.

Visita ao Ambulatório de Especialidades da FSERJ

Durante a visita, a diretoria da ANFES teve a oportunidade de conhecer o funcionamento da unidade que oferece atendimento ambulatorial de média complexidade em diversas especialidades e complementa o atendimento oferecido pela atenção básica no Rio de Janeiro, oferecendo exames laboratoriais, de mapeamento cerebral com eletrocardiograma (ECG), ultrassonografia, entre outros.



Os representantes da ANFES também conheceram o projeto “Acolhe”, uma iniciativa inovadora do AME que visa oferecer orientações e métodos contraceptivos à jovens mulheres em situação de vulnerabilidade, além de conversar com profissionais para trocar experiências e discutir sobre a importância do trabalho em equipe na promoção de uma saúde de qualidade.

Apresentação da ANFES para novo diretor da FHGV



Em reunião realizada de forma virtual, foi apresentado ao novo Diretor-Geral da FHGV, Gilson Silveira, o escopo de atuação da ANFES, ressaltando o seu papel como uma ferramenta para a troca de experiências, disseminação de informações e defesa dos interesses das

Fundações Estatais de Saúde de todo o Brasil.

A FHGV é uma das entidades fundadoras da ANFES e desempenhou um papel crucial na Associação ao longo dos seus 12 anos de existência. No entanto, no último ano, a sua participação ativa nos fóruns da ANFES acabou sendo gradualmente reduzida. Agora, a Associação busca retomar o contato e solidificar a parceria entre ambas.

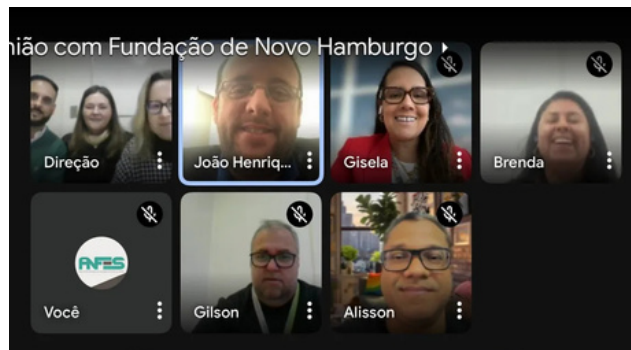
Reunião com Fundação de Novo Hamburgo busca fortalecer parceria histórica

O encontro, foi marcado pelo diálogo aberto e pela busca de estratégias conjuntas com foco no fortalecimento das Fundações Estatais de Saúde e no enfrentamento dos atuais desafios na gestão da saúde pública.

Durante a reunião, representantes da

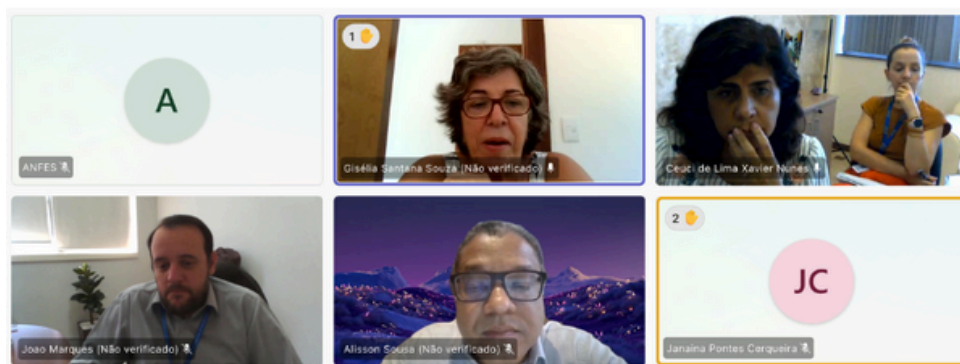
ANFES destacaram o papel fundamental da FSNH não apenas no contexto regional, mas também nacional, ressaltando que a Fundação é uma das instituições fundadoras da ANFES, contribuindo ativamente para a consolidação do modelo de gestão das fundações públicas de direito privado como alternativa de gestão eficiente e comprometida com o Sistema Único de Saúde (SUS).

Foram discutidas iniciativas para ampliar a cooperação técnica, compartilhar experiências de gestão e fortalecer a atuação em rede, visando aprimorar a qualidade dos serviços prestados à população.



ANFES E Bahiafarma buscam reaproximação

A ANFES e a Bahiafarma possuem uma longa história juntos. Isso porque a Fundação Baiana de Pesquisa Científica, Desenvolvimento Tecnológico, Fornecimento e Distribuição de Medicamentos foi uma das instituições fundadoras da Associação Nacional de Fundações Estatais de Saúde, em janeiro de 2013. Agora, os esforços é para que essa relação retome o caminho do diálogo constante e da união em defesa da regulamentação e de uma maior segurança jurídicas para todas as FES do Brasil.



REPRESENTANTE DO MGI VISITA A FESF E DESTACA MODELO ORGANIZACIONAL AVANÇADO

A visita teve como foco o interesse do Governo Federal em modelos organizacionais inovadores.

A FESF, por ser uma fundação estatal de direito privado com atuação consolidada na Bahia,



tem se destacado como uma referência no setor. “Estou aqui pelo interesse da área de modelos organizacionais. Estamos estudando o modelo das fundações estatais de direito privado para buscar um aperfeiçoamento normativo que conceda mais agilidade, permita que as fundações atuem com ainda mais eficiência”, afirmou Herbert Barros. Durante o encontro, o secretário destacou o impacto positivo da FESF na vida da população, elogiando não apenas a estrutura de gestão administrativa, mas também o alcance social das ações desenvolvidas.

FUNDAÇÃO INOVA CAPIXABA CELEBRA 5 ANOS DE AVANÇOS NA SAÚDE PÚBLICA DO ESPÍRITO SANTO

Ao completar cinco anos de gestão, a iNOVA Capixaba reafirma seu compromisso com a saúde pública e com a inovação, buscando sempre soluções eficazes para os desafios do setor e promovendo a melhoria contínua na qualidade do atendimento à população.

Desde a sua criação, a iNOVA Capixaba tem promovido transformações significativas nas unidades de saúde sob sua administração. A Fundação, com autonomia administrativa, financeira e patrimonial, tem se dedicado a transformar o cenário da saúde no Estado, promovendo eficiência operacional e aprimoramento contínuo dos serviços prestados.

“Estamos comemorando cinco anos de dedicação à saúde pública capixaba, enfrentando os desafios com trabalho árduo e inovação. Nossa missão é oferecer uma gestão hospitalar de excelência, focada na eficiência e no bem-estar da população. Cada conquista reflete o empenho contínuo de nossas equipes e a confiança em nosso trabalho”, afirma o diretor-Geral da iNOVA Capixaba, Rafael Amorim.

PB SAÚDE COMEMORA 5 ANOS E DESTACA AVANÇOS NA SAÚDE DA PARAÍBA

A PB Saúde, por meio do Hospital Metropolitano e das hemodinâmicas de Campina Grande e Patos, tem se destacado na realização de procedimentos inéditos, incorporando tecnologias avançadas para oferecer tratamentos de alta complexidade.

Criada com o objetivo de fortalecer a gestão hospitalar e a qualidade dos serviços de saúde no estado, a PB Saúde tem sido protagonista de avanços importantes, proporcionando aos paraibanos um atendimento médico de qualidade, humanizado e com alto nível tecnológico.

“A PB Saúde representa um marco na saúde pública da Paraíba. Ao longo desses cinco anos, conseguimos expandir e transformar a forma como a saúde é oferecida para a população, com um trabalho focado na qualidade, inovação e humanização do atendimento”, enfatizou Jhony Bezerra, superintendente da PB Saúde.

INOVAÇÃO E INTELIGÊNCIA: FUABC APRESENTA O SMART SANCA SAÚDE

O sistema representa um salto qualitativo para a gestão da saúde municipal e utiliza monitoramento em tempo real e inteligência estratégica para otimizar a gestão do setor. O cerne da inovação reside na capacidade do Smart Sanca Saúde de monitorar simultaneamente os 41 equipamentos de saúde municipais, incluindo hospitais, Unidades Básicas de Saúde e unidades especializadas.

A plataforma transforma dados brutos em inteligência estratégica por meio de processos automatizados, eliminando a dependência de métodos manuais. Isso garante a consistência e a confiabilidade dos dados, elementos cruciais para a



agilidade e assertividade na administração.

A tecnologia permite aos gestores municipais visualizar um panorama abrangente e em tempo real do sistema de saúde, oferecendo o suporte necessário para o planejamento de ações que atendam de forma mais efetiva às demandas da população e permitam respostas rápidas em momentos críticos.

FEAS: SAÚDE EM CASA APRESENTA CRESCIMENTO DO NÚMERO DE PACIENTES ATENDIDOS



Mensalmente, o Saúde em Casa realiza uma média superior a 1.200 atendimentos. Destes, aproximadamente 400 são de pacientes desospitalizados, ou seja, que receberam alta após um período de internamento em unidade hospitalar. O programa é composto por 200 profissionais de saúde, divididos em 22

equipes multidisciplinares. O núcleo principal da equipe possui médico, enfermeira, fisioterapeuta e técnica de enfermagem e oferece atendimento especializado em ventilação mecânica adulta, pediatria, oxigenoterapia, ortopedia, cuidados paliativos, antibioticoterapia, saúde mental e geriatria.

FESAÚDE: ATENDIMENTO DOMICILIAR GARANTE CUIDADO E AGILIDADE PARA IDOSOS

O atendimento domiciliar faz parte das ações estratégicas da FeSaúde para ampliar o acesso e a qualidade da assistência, respeitando as necessidades de cada usuário. Essa forma de atendimento promove não só o diagnóstico rápido, mas também o acolhimento e a humanização do cuidado.

A iniciativa reforça a importância da Atenção Primária à Saúde como porta de entrada do SUS, atuando de forma próxima e resolutiva, especialmente nos casos em que o cuidado precisa chegar até quem mais precisa.



"As Fundações Estatais de Saúde aliam flexibilidade administrativa ao compromisso com o interesse público e têm sido protagonistas na entrega de serviços de saúde com qualidade e responsabilidade em todo o país. Elas representam a capacidade de inovação dentro do SUS, permitindo que os recursos públicos sejam utilizados de forma transparente, eficiente e alinhada às reais necessidades da população."

Defender as Fundações Estatais de Saúde é defender o SUS!"